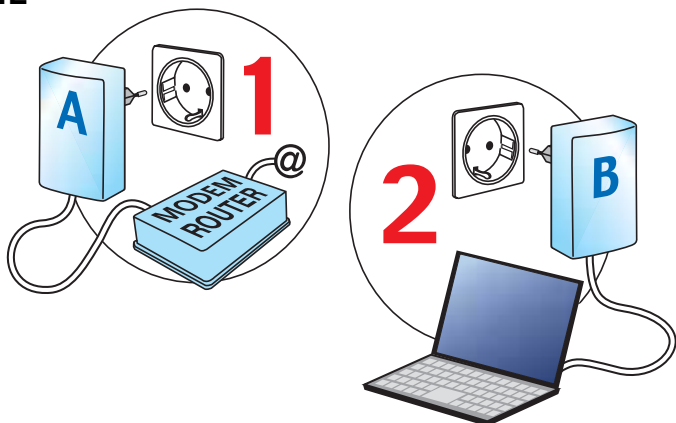


Gebruiksaanwijzing Mode D'emploi DATAplug



Alecto[®]
DATAplug AV

HPD-850-serie



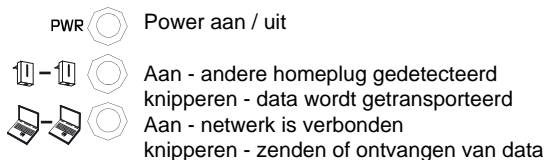
Belangrijk

Let erop dat u de Alecto Dataplug niet aansluit op een stopcontact met overspanningsbeveiliging of een stopcontact achter een UPS, dus rechtstreeks op het 230Volt lichtnet. Let erop dat in gebouwen met een meerfase installatie u bij gebruik van de Alecto Dataplug dezelfde fase gebruikt.

HPD-850 serie

In de verpakking van de Alecto Dataplug treft u het volgende aan.

- (HPD-850 1 x) (HPD-852 2x) Alecto Dataplug Adapter
- gebruiksaanwijzing
- (HPD-850 1x) (HPD-852 2 x) category 5 UTP kabel
- installatie CD-ROM met controle software



netwerkpoot is geschikt voor rechte- en crosskabel

Inleiding

Met behulp van deze Alecto Dataplug kan snel en eenvoudig een uitgebreid netwerk worden gecreëerd via het lichtnet. De Alecto Dataplug is eenvoudig te installeren en is onafhankelijk van welk besturingssysteem wordt gebruikt, dus geschikt voor oa. Windows 98SE, ME, 2000, XP, VISTA, MAC, Linux, Unix, Media players, settop boxes, TiVos, Gaming consoles, etc. Het netwerk dat met behulp van de Alecto Dataplug wordt aangelegd is te vergelijken met een een netwerk via een HUB. De Alecto Dataplug heeft een maximale overdrachtsnelheid van 85Mbps. Deze snelheid is ruim voldoende voor breedband internet. Met behulp van een UTP kabel kan de Alecto Dataplug worden aangesloten op een router, PC, laptop of als verbinding tussen twee PC's. De Alecto Dataplug heeft, afhankelijk van de omstandigheden, een bereik tot 200 meter via het lichtnet.

Een netwerk met de Alecto Dataplug is beveiligd met 56 bits DES encryptie. Deze encryptie is werkzaam op het moment dat de netwerknnaam is gewijzigd. Dit betekent dat gegevens eerst gecodeerd worden alvorens ze verzonden worden. Op deze wijze wordt het nagenoeg onmogelijk om in te breken op het netwerk.

Het wijzigen van de netwerknnaam geschied met behulp van meegeleverde software. Deze software is geschikt voor Windows 98SE, ME, 2000, XP en VISTA. Voor andere besturingssystemen is geen software voorhanden. Tevens kan de kwaliteit van het netwerk en de aanwezige signaalsterkte van de datapluggen worden gecontroleerd.

Voor een juiste werking van de Alecto Dataplug raden wij aan éérst de handleiding te raadplegen. Mochten er toch problemen ontstaan bij de installatie of werking van de Alecto Dataplug, raadpleeg dan voor meer informatie en de laatste drivers en programma's onze website <http://www.alecto.info/dataplug>

Installatie:

Voor gebruik van de software dient uw pc aan de volgende voorwaarden te voldoen:

- Windows 98SE ME, 2000, XP (32 and 64 bit), or Vista (32 and 64 bit)
- pentium III 300 MHz MMX-Compatible PC or greater
- 128MB disk space and memory
- CD-ROM drive

Voordat u overgaat tot de installatie van een netwerk met behulp van de Alecto Dataplug, zorg dan dat uw besturingssysteem ge-update is. Via Windows up-date kunt u zorgen dat uw systeem geheel bij de tijd is. De installatie is afhankelijk van het besturingssysteem dat wordt gebruikt.

Installatieprocedure:


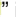
1. Start de computer op en wacht tot deze helemaal klaar is met het laden en opstarten van programma's. Afhankelijk van de instellingen dient eerst te worden ingelogd op de computer met gebruikersnaam en wachtwoord. Gebruik als hulpmiddel de cursor. Zodra deze van een zandloper in een pijltje verandert en het lampje voor de harde schijf niet meer knippert, is de computer klaar met opstarten en gereed voor de installatie. Het kan zijn dat er onder Windows onvoldoende rechten zijn om stuurprogramma's en software te installeren. Neem in een dergelijk geval contact op met de systeembeheerder. Administratorrechten zijn nodig om nieuwe hard- en software te installeren.
2. Plaats de meegeleverde Alecto CD-ROM in de CD-ROM speler. Setup zal automatisch starten. Mocht dit niet zo zijn, klik dan op "Start" en kies vervolgens "Uitvoeren". Tik in het venster dat verschijnt: "D:\setup.exe" (D staat voor de drive letter van de CD-ROM speler.)
3. De CD zal het installatieprogramma starten. Op het scherm verschijnen 3 knoppen, nl.:
 - Install utility (programma starten)
 - View manual (gebruiksaanwijzing bekijken)
 - Explore CD (CD verkennen)
4. Klik op knop "Install utility" om het installeren te starten.
5. Het programma wordt op uw harde schijf geschreven en geïnstalleerd. Volg de aanwijzingen van installeer wizard.
6. Op het bureaublad verschijnt een icoon met een snelkoppeling naar het programma klik hierop om het programma te starten.
7. Zorg ervoor dat minstens 1 dataplug is aangelosten op de PC waar de software op draait.

Controleren en programmeren van de Alecto Dataplug:

Via het softwareprogramma dat u heeft geïnstalleerd kunt u het netwerk van de Datapluggen controleren en programmeren. Controleer voordat u het programma start of een Alecto Dataplug is aangesloten op uw PC. Dubbelklik op het logo van DATAplug-software. Het Alecto Dataplug netwerkconfiguratie programma wordt nu geopend en onderstaand menu wordt zichtbaar.



Main (hoofdscherm):

Wanneer het programma wordt gestart zal dit scherm zichtbaar zijn. Het programma gaat direct op zoek naar de verschillende Alecto Datapluggen, die op dezelfde lichtnetfase zijn aangesloten. De gevonden Datapluggen zullen in het venster verschijnen. De datarate (snelheid) is meteen vermeld. “” is een hogesnelheid dataplug met firmware versie 1.6 of hoger. “” is een lagesnelheid dataplug (tot 14mbps) met een firmware versie tot 1.0. Hoe hoger de demping van het lichtnet en of afstand, des te lager is de maximale datarate. In het kleine scherm ziet u de dataplug (Device type) die rechtstreeks is verbonden met uw PC (zie ook het unieke MAC adres). Selecteer het apparaat dat u wilt gebruiken en klik op “Connect” (verbinden).

Rename:

Met de knop rename kunt u iedere dataplug (device name) een eigen naam geven.

Enter password:

Op elk label van een Dataplug staat een password. Dit password kunt u in dit vakje typen. Dit password is nodig als u de netwerknamen wilt wijzigen. (zie privacy).

ADD (toevoegen):

Als u een netwerk heeft aangelegd met een eigen naam ziet u niet meteen alle aangesloten datapluggen. Via toets Add kunt u een nieuwe dataplug die later op uw netwerk wordt aangesloten, toevoegen met password en netwerknaam (zie Privacy).

Scannen:

Met de toets scannen, scant het programma het ingevoerde netwerk af en laat alle aangesloten Datapluggen zien die in hetzelfde netwerk zitten. (standaard staat de scanmode op autoscannen en zal dus het netwerk om de 30 seconden scannen)

Privacy (Beveiliging):



Het standaard wachtwoord (default) vanuit de fabriek is "HomePlug". In het tekstvenster kan de netwerknaam worden veranderd. Voer een nieuwe netwerknaam in en klik op "Set Local Devices Only". Deze netwerknaam geldt alleen voor de dataplug, die op dat moment op de computer is aangesloten. De netwerknaam dient minimaal 4 en maximaal 24 karakters te hebben. Het wachtwoord is hoofdletter gevoelig. Klik op "Set All Devices" om alle datapluggen die in hetzelfde netwerk zitten en niet zijn aangesloten op een PC te wijzigen. Let erop dat wel het password is ingegeven, daar deze anders niet zullen wijzigen. (MAC adres en wachtwoord zijn te vinden op het label van de dataplug. Wachtwoord dient met tussen streepje worden ingegeven.) Alle datapluggen die rechtstreeks op een PC zijn aangesloten dienen met dit programma via deze PC worden geprogrammeerd met de nieuwe netwerknaam. Op deze manier kunnen er meerdere virtuele netwerken worden aangelegd door te kiezen uit meerder netwerknamen.

QOS (Quality of Service)

Hier kunt u aangeven wat voor soort data de voorkeur heeft. Als deze data wordt aangeboden krijgt deze datavorm voorrang op de rest van de data. Standaard staat deze ingesteld op internet en internet gamen. De tweede selectieknop is als u gebruikt maakt van audio of video streaming. De derde selectie knop dient voor internet telefonie oftewel voip (voice over internet protocol)

Bij het aanvinken van Advanced kunt u handmatig de instellingen aanpassen. Dit is alleen voor de gespecialiseerde gebruiker.



Homepluggen met firmware versie tot 1.0 ondersteunen geen QOS

Diagnostics (Geavanceerd):

Dit scherm laat in een text bestand zien welke apparaten zijn gedetecteerd en alle gegevens van het netwerk. Deze gegevens worden automatisch opgeslagen.

Veiligheidsinstructies

- De Alecto Dataplug wordt aangesloten op het 230V lichtnet.
- Lees alvorens gebruik te maken van de Alecto Dataplug de gebruiksaanwijzing aandachtig door.
- Volg alle op het product aangegeven waarschuwingen en instructies.
- Gebruik dit product niet in de buurt van water.
- Zorg ervoor dat de verbindingssnoeren van het product correct en juist aangesloten zijn.
- Leg eventuele snoeren en kabels zo dat er geen mensen over kunnen vallen of lopen.
- Reparaties aan dit product mogen alleen worden verricht door gekwalificeerd onderhoudspersoneel. Het openen van het kabinet of het verwijderen van isolatie kan resulteren in blootstelling aan gevaarlijke spanningen en/of andere risico's
- Haal de Alecto Dataplug uit het stopcontact en raadpleeg gekwalificeerd onderhoudspersoneel in de volgende situaties:
 1. Wanneer de verbindingssnoeren beschadigd of gerafeld zijn.
 2. Wanneer vloeistof of water op het product is gekomen.
 3. Wanneer het product in aanraking is geweest met regen of water.
 4. Wanneer het product niet normaal werkt terwijl de gebruiksaanwijzingen worden opgevolgd.
 5. Wanneer het product een duidelijke verandering in prestaties vertoont.

Technische specificaties:

- Overdrachtsnelheid: maximaal 85Mbps
- Beveiliging: 56 bits DES encryptie
- Bereik: tot 200 meter via het stroomnet
- Netwerkaansluiting RJ-45
- 3 status LED's (Powerindicatie, Powerlink en Etherlink)
- Afmeting: 100 x 62 x 29 mm
- Software ondersteunt Windows 98SE, ME, 2000, XP en VISTA

MOGELIJKE OORZAAK EN OPLOSSINGEN

Het contact van het netwerk is weggevallen:

Het wegvallen kan veroorzaakt zijn door een storing van buiten af, wacht even af of de verbinding vanzelf hersteld wordt. Komt dit regelmatig voor, dan staan mogelijk andere storende apparaten op het lichtnet. Spoor het desbetreffende apparaat op en sluit deze op een andere fase aan.

Netwerk komt niet tot stand:

- controleer of alle Datapluggen op het lichtnet zijn aangesloten en dat alle aangesloten apparatuur goed werkt.
- controleer via meegeleverde softwareprogramma, op een aangesloten PC, of alle datapluggen te zien zijn in het "main" screen.
- controleer de netwerkinstellingen van de aangesloten toestellen.

In het geval met de beschreven tips het probleem niet verholpen is, dan kunt u als volgt proberen de storing te verhelpen:

1. controleer éérst of het netwerk en de netwerkinstellingen van de computer en/of switch, router of modem juist zijn ingesteld.
2. Sluit alle apparaten rechtstreeks met een UTP kabel aan. (rechtstreeks van PC naar PC kan alleen met een speciale kabel)
3. Stel de PC en andere apparatuur zo in dat de verbinding functioneert.
4. Plaats nu alle apparaten weer op hun plaats en vervang de kabels door de datapluggen. Zorg dat de datapluggen weer zijn ingesteld met de standaard instellingen dus zonder password en met de standaard netwerknaam.

Is de storing nog niet verholpen, neem dan contact op met de ALECTO servicedienst op 073 6411 355.

ONDERHOUD

- Alvorens de dataplug te reinigen deze uit de wandcontactdoos te halen.
- Reinig de dataplug uitsluitend met alleen een licht vochtige doek; gebruik nooit chemische reinigingsmiddelen.

MILIEU

- De verpakking van deze dataplug kunt u als oud papier inleveren.
- Wordt de dataplug afgedankt, lever deze dan in bij uw leverancier. Hij zal zorgen voor een milieuvriendelijke verwerking.

VERKLARING VAN CONFORMITEIT

De verklaring van conformiteit is beschikbaar op de website WWW.ALECTO.INFO



GARANTIEBEWIJS

Naam:

Bewaar hier uw

Adres:

kassa- of aankoop

Postcode:

bon

Plaats:

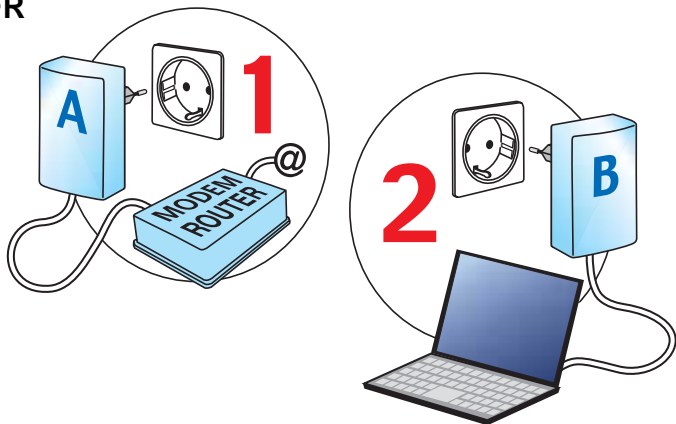
Telefoon:

Serienummer:

Op de Alecto Dataplug heeft u een garantie van 12 MAANDEN na aankoopdatum. Wij garanderen gedurende die periode de kosteloze herstelling van defecten ontstaan door materiaal- en constructiefouten. Een en ander ter uiteindelijke beoordeling van de importeur. Bemerkt u een defect, raadpleeg dan eerst deze gebruiksaanwijzing. Geeft deze hieromtrent geen uitsluitel, raadpleeg dan de leverancier van deze DATAplug of de serviceafdeling van ALECTO op telefoonnummer 073 6411 355.

DE GARANTIE VERVALT:

Bij ondeskundig gebruik, foutieve aansluiting, gebruik van niet originele onderdelen of toebehoren, verwaarlozing en bij defecten ontstaan door vocht, vuur, overstroming, blikseminslag en natuurrampen. Bij onbevoegde wijzigingen en/of reparaties door derden. Bij onjuist transport van het apparaat zonder geschikte verpakking en indien het apparaat niet vergezeld is van dit garantiebewijs en de aankoopbon. Iedere verdere aansprakelijkheid, met name voor eventuele gevolgschade, is uitgesloten.



Important

Faites attention que vous ne branchez pas l'ALECTO Dataplug sur une prise avec sécurisation de surtension ou une prise derrière un UPS, donc directement sur le réseau électrique de 230V. Faites attention que dans des établissements avec une installation en plusieurs phases, l'ALECTO Dataplug utilisera la même phase.

HPD-852

Dans l'emballage de l'ALECTO Dataplug, vous trouverez le suivant.

- (HPD-850 1 x) (HPD-852 2x) adaptateur Alecto Dataplug
- Mode d'emploi
- (HPD-850 1 x) (HPD-852 2x) cordon catégorie 5 UTP
- CD-ROM avec logiciel de contrôle

PWR		Power marche/arrêt
		Marche – autre homeplug détecté
		Clignote – données sont transportés
		Marche – réseau est connecté
		Clignote – émettre ou recevoir données

entrée de réseau est prévu pour des raccordements câbles droites/cross

Introduction :

L'ALECTO Dataplug vous permettra de créer vite et simple un réseau vaste via le réseau électrique. L'ALECTO Dataplug est facile à installer et il est compatible avec les systèmes de direction : Windows 98SE, Me, 2000, XP, VISTA, Linux, UNIX, Media players, settop boxes, TiVos, Gaming consoles, etc. Le réseau qui peut être établi avec l'ALECTO Dataplug peut être comparé avec un réseau via un HUB. L'ALECTO Dataplug a une vitesse de transmission maximale de 85Mbps. Cette vitesse est extrêmement adéquate pour l'internet broadband.

L'ALECTO Dataplug peut être branché sur un router, un PC, un laptop ou comme connexion entre 2 PC's à l'aide d'un cordon UTP. L'ALECTO Dataplug a, dépendant des circonstances, une portée de 200 mètres via le réseau électrique. Un réseau avec l' ALECTO Dataplug est sécurisé avec un cryptage de 56 bits DES. Ce cryptage est actif au moment que le nom du réseau a été changé. Cela veut dire que les données seront codées avant d'être envoyées. De cette manière, il sera presque impossible de cambrioler sur le réseau.

Le nom du réseau peut être changé à l'aide du logiciel livré. Ce logiciel est bien pour Windows 98SE, ME, 2000, XP et VISTA. Il n'y pas de logiciel pour les autres systèmes de directions. La qualité du réseau et le signal présent des dataplugs peuvent également être vérifiés. Pour un bon fonctionnement de L' ALECTO Dataplug, il est avisé de consulter d'abord le mode d'emploi. Si vous éprouvez pourtant encore des problèmes pendant l'installation ou le fonctionnement de l'ALECTO Dataplug, consultez alors notre site <http://www.alecto.info/dataplug> pour plus d'informations.

Installation:

Afin de pouvoir utiliser le logiciel, votre ordinateur doit répondre aux conditions ci-après:

- Windows 98SE , ME, XP (32 et 64bit), ou Vista (32 et 64 bit)
- Pentium III 300 Mhz MMX-Compatible PC or greater
- 128 MB disk space and memory
- CD-ROM drive

Assurez-vous qu'avant que vous commenciez l'installation à l'aide d'un réseau avec l'ALECTO Dataplug que votre système de direction est up to date. Le Windows update vous assurera que votre système est actuel. L'installation dépend du système de direction utilisé

Installation:


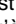
1. démarrez votre ordinateur et attendez le chargement et le mis en marche de tous les programmes. Dépendant des institutions, il faut d'abord s'inscrire sur l'ordinateur avec un nom d'utilisateur et un mot de passe. Utilisez le curseur comme aide.
Dès qu'il change de sablier dans une flèche et la petite lampe du disque dur ne clignote plus, l'ordinateur est bien démarré et prêt pour l'installation. Il est possible qu'il n'y ait pas suffisamment de droits sous Windows pour installer des programmes de direction et des logiciels. Dans ce cas, contactez l'administrateur du système. Les droits d'administrateur sont nécessaires pour installer du nouveau hardware ou des logiciels.
2. mettez le CD-ROM Alecto livré dans le joueur CD-ROM. Le set up commencera automatiquement. Si cela n'arrive pas, cliquez sur 'Start' et choisissez 'Exécuter'. Tapez dans la fenêtre qui apparaît : 'D:/setup.exe' (D pour le caractère du joueur CD-ROM)
3. le CD commencera le programme d'installation. L'écran affichera 3 boutons :
 - Install utility (installer programme)
 - View manual (consulter mode d'emploi)
 - Explore CD (explorer CD)
4. cliquez sur le bouton 'Install utility' pour commencer l'installation.
5. le programma est écrit et installé sur votre disque dur. Suivez les instructions du Wizard d'installation
6. un symbole sera affiché sur la feuille de bureau avec un raccourci vers le programme ; cliquez sur le symbole pour commencer le programme.
7. assurez-vous qu'au moins 1 dataplug a été branché sur l'ordinateur sur lequel le logiciel fonctionne.

Contrôler et programmer l'Alecto Dataplug:

Il vous est possible de contrôler et programmer le réseau des Dataplugs via le logiciel que vous avez installé. Avant de commencer le programme, vérifiez si un Alecto Dataplug a été branché sur votre ordinateur. Cliquez 2x sur le logo du logiciel Dataplug. Le programme de configuration du réseau Alecto Dataplug est ouvert maintenant et le menu ci-dessous apparaît.



Main (écran principal):

Cet écran sera visible quand le programme est démarré. Le programme commencera automatiquement à rechercher les différents Alecto Dataplugs, qui ont été branché sur la même phase réseau électrique. Les Dataplugs trouvés seront affichés dans la fenêtre. Le datarate (vitesse) est affiché immédiatement. “” est un dataplug haute vitesse version firmware 1.6 ou plus haute. “” est un dataplug vitesse basse (jusqu’à 14 mbps) version firmware jusqu’à 1.0. Le plus haut que l’assourdissement du réseau électrique et/ou la distance est, le plus bas sera le datarate. Dans le petit écran, le dataplug (Device type) connecté directement avec votre ordinateur est affiché (voyez aussi adresse unique MAC). Sélectionnez l’appareil que vous voulez utiliser et appuyez sur ‘Connect’ (connecter).

Rename:

Le bouton rename vous permettra de donner à chaque dataplug son propre nom.

Enter password:

Il se trouve un mot de passe sur chaque label d’un Dataplug. Ce mot de passe peut être tapé dans ce petit carreau. Vous aurez besoin de ce mot de passe si vous voulez changer le nom du réseau (voyez privacy).

Add (ajouter):

Pas tous les dataplugs branchés seront montrés si vous avez crée un réseau avec son propre nom. La touche Add vous permettra de brancher un nouveau dataplug plus tard au réseau avec mot de passe et nom de réseau (voyez privacy).

Scruter:

La touche scruter permettra au programme de scruter le réseau et affichera tous les dataplugs dans le même réseau. (standard, le modus scruter à été mis sur autoscruter et donc le réseau scrutera toutes les 30 secondes).

Privacy (sécurisation):



Le mot de passe standard (default) à partir de l'usine est 'Homeplug'. Le nom du réseau peut être changé dans la fenêtre de texte. Insérez un nouveau nom de réseau et cliquez sur 'Set Local Devices Only'. Ce nom de réseau est seulement valable pour le dataplug branché à ce moment à l'ordinateur. Le nom du réseau doit avoir 4 caractères au minimum et 24 caractères au maximum. Le mot de passe est sensible en ce qui concerne les majuscules. Cliquez sur 'Set All Devices' pour changer tous les dataplugs dans le même réseau qui n'ont pas été branchés sur un ordinateur.

Assurez vous que le mot de passe a été inséré, si non ils ne changeront pas. (Adresse MAC et mot de passe peuvent être trouvés sur le label du dataplug. Le mot de passe doit être inséré avec un trait). Tous les dataplugs branchés directement sur un ordinateur doivent être programmé avec ce programme via cet ordinateur avec le nouveau nom de réseau. De cette manière, il est possible de créer plusieurs réseaux virtuels en choisissant entre différents noms de réseaux.

QoS (Quality of Service)

Ici, vous pouvez indiquer votre sorte de donnée préférée. Si ce type de donnée est offert, il aura priorité aux autres données. Standard, il a été institué sur l'internet et internet gaming.

Le deuxième bouton de sélection est pour audio ou video streaming. Le troisième bouton de sélection est pour la téléphonie via l'internet aussi nommé voip (voice over internet protocol).

Les institutions peuvent être adaptées manuellement en choisissant Advanced. C'est seulement pour l'utilisateur professionnel.



Diagnostics (avancé)

Cet écran affichera dans un fichier de texte tous les appareils détectés et toutes les données du réseau. Ces données seront enregistrées automatiquement.



Si vous enlevez un dataplug ou si vous changez des noms, les données concernées peuvent être enlevées dans cette fenêtre de texte avec la touche 'delete'. Il est également possible d'envoyer ou d'imprimer le rapport. Si vous apportez des changements dans ce document de texte, il est nécessaire de les enregistrer afin que le document soit changé. Si par hasard aucun dataplug n'est reconnu, il faut 'delete' toutes les données du document de texte et enregistrer le document de texte vide. Toutes les données disponibles seront être remises dans le document de texte après avoir scruté le réseau. Les mots de passes éventuels doivent être insérés de nouveau.

About (Concernant):

Sur cette feuille, la version du logiciel est annoncée e.a.



Marquez le petit carreau Autoscan si vous voulez que le réseau soit scruté automatiquement. (recommandé).

Instructions de sécurité :

- L'ALECTO Dataplug est branché sur le réseau électrique de 230V.
- Lisez bien le mode d'emploi avant d'utiliser L'ALECTO Dataplug.
- Suivez tous les instructions et conseils indiqués sur le produit.
- N'utilisez ce produit pas dans les environs de l'eau
- Assurez-vous que les cordons de connexion ont été branchés de manière juste et correcte.
- Faites attention que les gens ne peuvent pas trébucher sur les cordons et les fils.
- Des réparations se font seulement par du personnel qualifié.
L'ouverture du cabinet ou l'écartement de l'isolation peut mener à une exposition aux tensions dangereuses et/ou autres risques.
- Reprenez l'ALECTO Dataplug de la prise et consultez du personnel d'entretien qualifié dans les situations suivantes :
 1. quand les cordons de connexion sont endommagés ou effilochés
 2. quand de l'eau ou un fluide est tombé sur l'appareil
 3. quand le produit a été en contact avec de l'eau ou de la pluie
 4. quand vous suivez le mode d'emploi et l'appareil ne fonctionne toujours pas correctement
 5. quand les prestations du produit changent visiblement

Spécifications techniques:

- Vitesse de transmission : 85Mbps au maximum
- Sécurisation : cryptage 56 bits DES
- Portée : 200 mètres via le réseau électrique
- Branchement de réseau RJ-45
- 3 leds de statut (Powerindication, Powerlink et Etherlink)
- Dimensions : 100 x 62 x 29 mm
- Logiciel supporte Windows 98, Me, 2000, XP et VISTA

PROBLÈME POSSIBLE ET SOLUTIONS :

Le contact avec le réseau est perdu:

La perte peut être causée par une interruption extérieure, attendez si la connexion se remet elle-même. Si cela se passe souvent, il est possible d'autres appareils perturbateurs se trouvent sur le réseau. Recherchez l'appareil concerné et branchez-lui sur une autre phase.

Le réseau ne s'établit pas:

- vérifiez si tous les Dataplugs ont été branchés au réseau électrique et que les appareils branchés fonctionnent.
- vérifiez sur un ordinateur branché, via le logiciel livré, si tous les Dataplugs sont affichés dans le main screen (écran principal)
- vérifiez les institutions de réseau des appareils branchés.

Si le problème ne peut pas être résolu avec les conseils décrits, essayez de résoudre le problème comme suite:

1. vérifiez d'abord si le réseau et les institutions de réseau de l'ordinateur et/ou switch, router ou modem ont été institués de manière correcte.
2. branchez tous les appareils directement avec le cordon UTP (directement de PC vers PC est seulement possible avec un cordon spécial)
3. instituez le PC et l'autre appareillage de manière que la connexion est établie
4. remettez après tous les appareils sur place et remplacez les cordons par les Dataplugs. Assurez-vous que les Dataplugs ont été institués avec les institutions standards, donc sans mot de passe et le nom de réseau standard..

Si le problème n'a toujours pas été résolu, contactez alors le service ALECTO au +31 (0) 73 6411 355.

ENTRETIEN:

- Reprenez le Dataplug de la prise de courant avant de le nettoyer.
- Nettoyez le Dataplug seulement avec un torchon humide ; n'utilisez jamais des produits chimiques.

ENVIRONNEMENT

- L'emballage du Dataplug peut être remis avec le vieux papier.
- Si vous renvoyez Dataplug, donnez-lui à votre fournisseur. Il assurera un traitement bon pour l'environnement..

DÉCLARATION DE CONFORMITÉ :

La déclaration de conformité est disponible sur le website WWW.

ALECTO.INFO



BON DE GARANTIE

Nom: Attachez ici votre bon
Adresse: de caisse ou d'achat
Code postal:
Domicile:
Téléphone:

Vous avez une garantie de 12 mois après la date d'achat sur l'Alecto Dataplug.

Pendant cette période nous vous garantissons la réparation sans frais des défauts dûs aux fautes de matériaux et de construction. Il vous faut consulter votre importateur à ce sujet.

COMMENT AGIR:

Si vous constatez un défaut, il faut consulter d'abord le mode d'emploi. Si celui-ci ne vous donne pas d'explication, il faut consulter le service après-vente d'Alecto au n° +31 (0) 73 6411 355.

LA GARANTIE ECHOIT:

En cas d'une utilisation ignorante, d'un branchement fautif, d'une utilisation des pièces ou accessoires pas originaux et en cas des défauts dûs à un incendie, à une inondation, à un coup de foudre et à des cataclysmes.

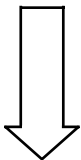
En cas de modifications incompetentes et/ou de réparations par tiers.
En cas d'un transport de l'appareil sans emballage propre. En cas où l'appareil n'a pas été accompagné de cette carte de garantie et du bon d'achat. Les fils de branchement et les fiches ne sont pas compris à la garantie.

Toute autre responsabilité notamment pour des dégats éventuels de suite a été excluse.

Service



Help



Alecto[®]



+31 (0) 73 6411 355